



HANDLEIDING
VOOR CHAUFFEURS
TER VERBETERING
VAN **DE VEILIGHEID**
IN HET OPENBAAR
VERVOER



(SAFEBUS)



Dit project wordt gefinancierd door het Fonds voor interne veiligheid van de Europese Unie – Politie, onder de subsidieovereenkomst nr. 101034233



INHOUDSOPGAVE

(1)	Inleiding	4
(2)	Terrorismebestrijding	5
(3)	Preventie	6
	Contactpersonen	7
(4)	Verdachte situaties	8
	Algemeen advies	9
	Vijandige verkenning	9
	Verdachte voorwerpen	10
	Verdacht gedrag van passagiers	12
(5)	Noodsituaties	13
	Algemeen advies	14
	Aanval aan boord	14
	Aanval buiten het voertuig	15
	Kaping en gijzeling	15

(1)

INLEIDING

Als vervoersbedrijven zijn wij verantwoordelijk voor de veiligheid en het welzijn van onze passagiers en personeel. Dit betekent niet alleen veilig en betrouwbaar vervoer, maar ook bescherming tegen criminaliteit en mogelijke terroristische aanslagen. Deze laatste onderdelen komen in deze handleiding aan bod.

Dit handboek beschrijft de rol van de chauffeur in de beveiligingsplannen en -concepten van het bedrijf. Het bevat alle informatie die je in noodgevallen moet volgen.

Deze informatie hebben we verzameld om jou in je werk te helpen. Lees dit goed door en bewaar dit zodat je het indien nodig ook kunt gebruiken.



TERRORISME- BESTRIJDING

Terrorisme omvat het gebruik van geweld of andere criminele acties als een gerechtvaardigd middel om politieke doelen te bereiken. Het doel ervan is om mensen bang te maken, gemeenschappen te verzwakken of economieën te destabiliseren.

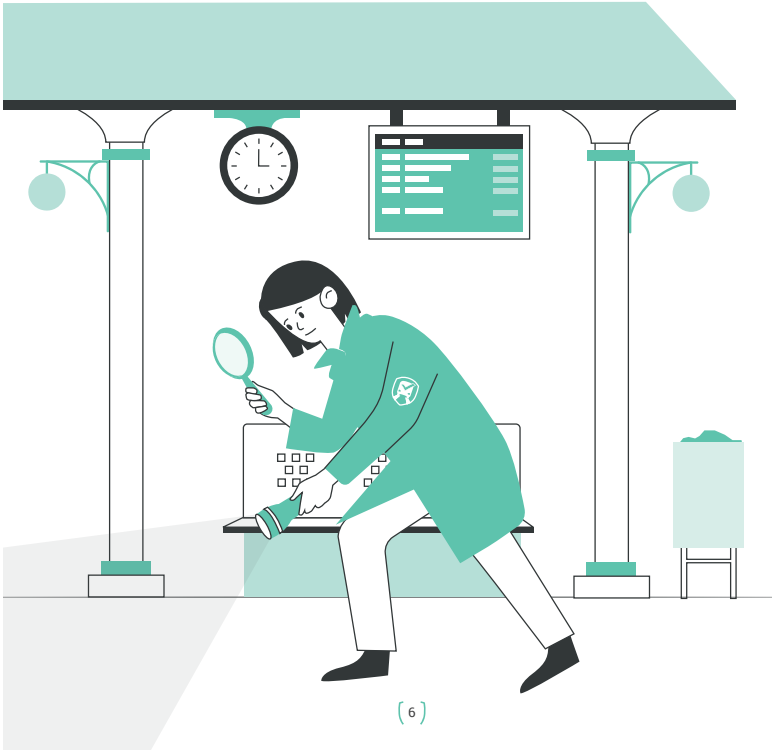
Helaas zijn openbare vervoersystemen herhaaldelijk het doelwit geweest van terroristische activiteiten, met de bedoeling de werkzaamheden te verstoren en mobiliteitsdiensten te saboteren.

Mogelijke doelwitten voor terroristische activiteiten kunnen onze voertuigen en infrastructuur zijn, zoals stations, depots en werkplaatsen, klantencentra of administratieve gebouwen. Het doel zou ook kunnen zijn om mensen die gebruik maken van het openbaar vervoer schade te berokkenen.

Als vervoerders zijn wij verantwoordelijk voor de veiligheid en het welzijn van onze passagiers en medewerkers. Dit houdt in dat we op verdachte situaties en activiteiten moeten letten. Jij hebt als medewerker een belangrijke rol als het gaat om het melden van situaties en waarnemingen, je moet kunnen omgaan met noodsituaties en bedreigingen.

! (3) !

PREVENTIE



Een belangrijke beveiligingsmaatregel is het ervoor zorgen dat onbevoegden geen toegang krijgen tot plaatsen waar zij niets te zoeken hebben. Dit zijn onder andere busstallingen, werkplaatsen, kleedkamers en administratieve gebouwen, maar ook de bestuurdersplaats in voertuigen.

- Als je een **onbekende persoon** ziet op een depot of locatie, controleer dan wie het is en bied hulp aan.
- **Zorg ervoor dat je de deuren sluit**, elke keer dat je een voertuig onbeheerd achterlaat.

Openbare faciliteiten, zoals stations, bushaltes of klantencentra hebben een beperkte toegangscontrole. Het is belangrijk om hier op ongewoon gedrag of ongewone situaties te letten.

- **Wees alert** op mensen die zich verdacht en nerveus gedragen in de bus, op stations of bij haltes.
- **Controleer je voertuig regelmatig** op verdachte voorwerpen en verloren voorwerpen telkens wanneer je het depot verlaat, zo vaak mogelijk tussen ritten door en elke keer als je terugkeert naar het depot.

CONTACTPERSONEN

Bel in geval van nood altijd

Voer hier het contactnummer in voor chauffeurs om noodgevallen in uw stad/organisatie te melden.

Als het geen noodgeval is, maar je bent wel bezorgd, bel dan

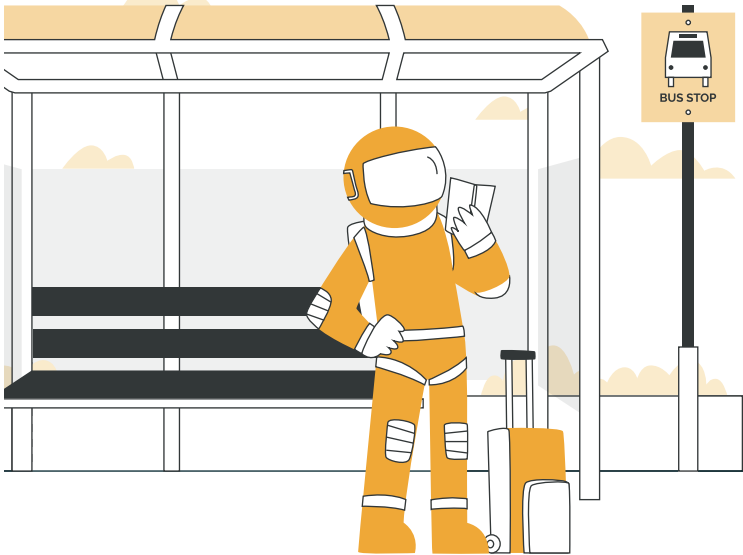
Voer hier het contactnummer of de afdeling in waar chauffeurs minder dringende zaken in uw organisatie kunnen melden.



(4)



VERDACHTE SITUATIES



ALGEMEEN ADVIES

Als buschauffeur ben je vertrouwd met je dagelijkse werkomgeving. Hierdoor ben jij uitermate geschikt om verdachte situaties te herkennen.

- Als er iets niet pluis lijkt, volg dan je gevoel en probeer geen verklaringen te vinden voor een situatie. (NIET: Het kan zijn dat...).
- Als je twijfels hebt, deel die bezorgdheid dan met een collega en/of teammanager.
- Meld je vermoeden bij ASL. Aan de hand van jouw melding bepalen zij de vervolgstappen.
- Breng jezelf niet in gevaar, jouw veiligheid is een prioriteit.

VIJANDIGE VERKENNING

Vijandige verkenning betekent het verzamelen van informatie, door derden, over onze faciliteiten en activiteiten die bij een aanval kunnen worden misbruikt. Belangrijke informatie wordt verzameld door medewerkers te observeren of rechtstreeks om informatie te vragen. Het is een belangrijke stap in het voorbereiden van een criminele activiteit.

Hoe kun je zien of iemand bezig is met zo'n vijandige verkenning?:

- Er worden **foto's of video's gemaakt** van stations of andere bedrijfsfaciliteiten;
- Mensen zijn **herhaald** of ongewoon lang aanwezig op stations zonder gebruik te maken van een busdienst;
- Mensen **proberen** om faciliteiten met beperkte toegang te betreden, of veiligheidsmaatregelen zoals poorten en hekken, te omzeilen;
- Ze stellen ongepaste of ongebruikelijke **vragen** over beveiligingsmaatregelen of operationele procedures.

Als je dergelijk gedrag ziet:

Bied hulp aan

Als je je veilig voelt, benader de persoon dan en bied hulp aan.

Informeer ASL

Geef details over het incident of over je reden voor bezorgdheid. Maak melding.

Blijf altijd waakzaam. Ben je ook bewust van eventuele vooroordelen bij het beoordelen van mogelijke bedreigingen. Laat je vooroordelen je oordeel niet beïnvloeden in mogelijk gevaarlijke situaties.



VERDACHTE VOORWERPEN

Passagiers laten vaak bagage of voorwerpen achter. Achtergelaten voorwerpen kunnen echter opzettelijk zijn achtergelaten en gevaarlijke stoffen bevatten, zoals explosieven of chemicaliën.

Achtergelaten voorwerpen mogen alleen worden opgehaald en overgedragen aan de dienst Verloren Voorwerpen als er geen reden tot bezorgdheid is. Het No-touch protocol [Niet-aanraken protocol] helpt om verdachte voorwerpen te identificeren.

Een verdacht voorwerp is een achtergelaten voorwerp dat één van de volgende kenmerken heeft:

NO-T	Niet typisch voor de omgeving (waarschijnlijk geen verloren voorwerp).
OU	Heeft duidelijk verdachte eigenschappen (het voorwerp is nat of vuil, heeft een vreemde geur, is afgesloten met touw of tape).
C	De omstandigheden geven aanleiding tot bezorgdheid (achtergelaten in een drukke omgeving, bedekt met poeder, met zichtbare kabel of aluminiumfolie).
H	Opzettelijk verborgen (geen reden om hier te zijn, neergezet op een ongebruikelijke locatie - onder een stoel of naast een vuilnisbak).

Als je een voorwerp vindt dat reden tot bezorgdheid geeft, volgt dan deze instructies:

- ✓ *Let **WEL** vanaf een afstand op verdachte signalen!*
- ✓ *Waarschuw **WEL** ASL en geef relevante details over het voorwerp! (De exacte locatie, vorm, grootte, enz.)*
- ✓ *Probeer **WEL** de eigenaar te vinden!*
- ✓ *Waarschuw **WEL** de mensen in de buurt en instrueer hen om uit de buurt te blijven!*
- ✓ *Observeer het voorwerp **WEL** vanaf een afstand tot het beveiligingspersoneel arriveert!*
- ✗ *Raak het voorwerp **NIET** aan, niet schudden en niet openen!*
- ✗ *Gebruik **GEEN** communicatie-apparaat of GSM in de buurt van het verdachte voorwerp!*
- ✗ *Rook **NIET** in de buurt van het voorwerp!*
- ✗ *Veroorzaak **GEEN** paniek bij het omstanders/passagiers.*
- ✗ *Gebruik **GEEN** metalen voorwerpen in de buurt van het voorwerp!*

VERDACHT GEDRAG VAN PASSAGIERS

Verdachte aanwijzingen zie je terug in het uiterlijk of het gedrag van de passagier en bestaan uit indicatoren zoals:

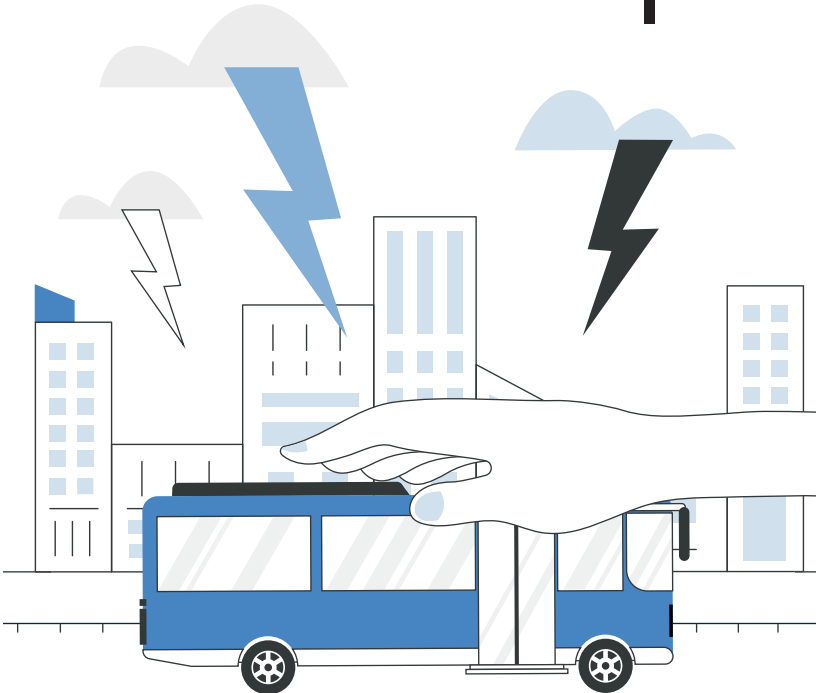
- Ongepaste kleding voor de plaats, tijd en plaatselijke omstandigheden;
- Bagage die niet bij het uiterlijk past;
- Bagage die disproportioneel zwaar is;
- Nervositeit of angst;
- Stiekem contact met andere passagiers;
- Weigeren om mee te werken met het personeel;
- Ongerechtvaardigde aanwezigheid of rondhangen.

Als het gedrag van een passagier reden tot bezorgdheid geeft, volgt je deze instructies:

Stop het voertuig!	<i>Stop op een veilige plaats, zet de motor af en blijf kalm. Informeer de passagiers en suggereer dat het voertuig een defect heeft.</i>
Neem contact op met ASL	<i>Meld je reden voor bezorgdheid en beschrijf de situatie.</i>
Evacueer het voertuig!	<i>Zorg dat de passagiers en jijzelf het voertuig rustig verlaten en wacht op een veilige afstand op hulp!</i>
Houd de passagier in de gaten	<i>Blijf de verdachte passagier zo mogelijk vanaf een veilige afstand in de gaten houden!</i>
Wacht op hulp	<i>Blijf tot een verantwoordelijke persoon bevestigt dat je mag vertrekken.</i>

(5)

NOODSITUATIES



ALGEMEEN ADVIES

In geval van nood is jouw veiligheid een prioriteit. Probeer kalm te blijven en breng jezelf niet in gevaar door te proberen een situatie op te lossen of anderen te helpen. Vergeet niet dat een noodsituatie op het gebied van veiligheid een noodsituatie op het gebied van beveiliging kan verbergen.



- **DRUK OP DE ALARMKNOP** – waarschuw ASL indien mogelijk, zodat zij de juiste vervolgacties in gang kunnen zetten.
- **REN** – Loop zo snel mogelijk weg van het gevaar.
- **VERBERG JE** - Blijf uit het zicht.
- **MELD** – Bel Dispatch met meer details zodra het veilig is.

AANVAL AAN BOORD

Volg deze instructies in het geval van een directe bedreiging voor jezelf en/of het leven en de gezondheid van een passagier.

Druk op het alarm!

Druk op de alarmknop.

Open de deuren!

*Stop het voertuig zodat passagiers kunnen ontsnappen.
Instrueer hen om, indien mogelijk, te vertrekken.*

Ren weg en verberg je!

Ga weg van het gevaar en zet je telefoon op stil.

Meld details!

Zodra je verborgen bent, bel ASL met meer informatie.

AANVAL BUITEN HET VOERTUIG

Als je een aanval bij een halte of station ziet/meemaakt of als je voertuig van buitenaf wordt aangevallen, volg je deze instructies:

Druk op het alarm!	<i>Druk op de alarmknop.</i>
Niet stoppen!	<i>Blijf rijden en stop niet (indien mogelijk)! Informeer de passagiers.</i>
Bel ASL!	<i>Geef zo snel mogelijk meer informatie zodat ASL de goede vervolgstappen kan nemen.</i>

KAPING EN GIJZELING

Als een voertuigkaping of gijzeling een bedreiging vormt voor jezelf en/of het leven en de gezondheid van je passagiers, volg dan deze instructies:

Druk op het alarm!	<i>Druk op de alarmknop.</i>
Blijf kalm	<i>Verzet je niet, spreek je bedreigers niet tegen, volg de instructies.</i>
Trek geen aandacht	<i>Probeer geen aandacht te trekken, vermijd oogcontact, maak geen plotselinge bewegingen.</i>

(Vergeet nooit dat jouw veiligheid prioriteit heeft.)



(SAFEBUS)