



PORADNIK KIEROWCY
DOTYCZĄCY
**BEZPIECZEŃSTWA
W TRANSPORCIE
PUBLICZNYM**



(SAFEBUS)



Projekt ten jest finansowany ze środków Funduszu Bezpieczeństwa Wewnętrznego Unii Europejskiej – Policja, w ramach Umowy o Udzielenie Dotacji nr 101034233



SPIS TREŚCI

(1)	Wprowadzenie	4
(2)	Antyterroryzm	5
(3)	Zapobieganie	6
	Kontakty	7
(4)	Podejrzane sytuacje	8
	Uwagi ogólne	9
	Wrogie rekonesans	9
	Podejrzane przedmioty	10
	Podejrzane zachowanie pasażerów	12
(5)	Sytuacje wyjątkowe	13
	Uwagi ogólne	14
	Atak na pokładzie	14
	Atak poza pojazdem	15
	Uprowadzenie i wzięcie zakładników	15

(1)

WPROWADZENIE

Jako przewoźnicy jesteśmy odpowiedzialni za bezpieczeństwo i dobro naszych pasażerów. Oprócz zapewnienia bezpiecznego i niezawodnego transportu obejmuje to również ochronę przed przestępczością i potencjalnymi aktami terroryzmu.

Niniejszy podręcznik przedstawia Twoją rolę w planach i koncepcjach bezpieczeństwa firmy. Zawiera odpowiednie kontakty i referencje wraz z procedurami, których należy przestrzegać w sytuacjach awaryjnych.

Pamiętaj, że przygotowaliśmy ten przewodnik, aby Ci pomóc, więc zawsze miej go przy sobie.



ANTYTERRORYZM



Terroryzm oznacza użycie przemocy lub innych czynów przestępczych jako uzasadnionych środków do osiągnięcia celów politycznych. Celem jest zastraszenie ludzi, osłabienie społeczności lub destabilizacja gospodarek.

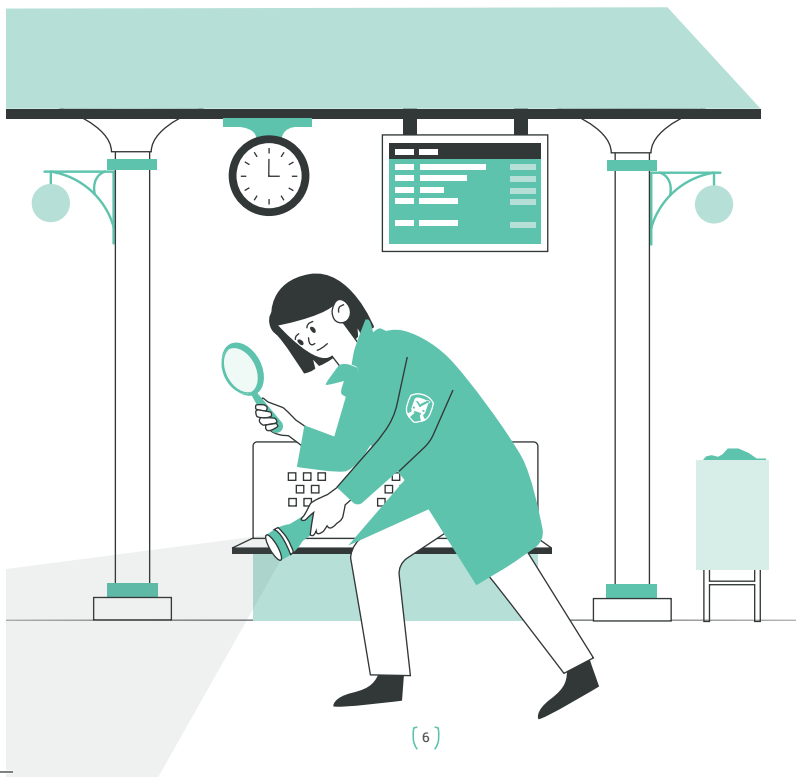
Niestety, systemy transportu publicznego wielokrotnie były celem działań terrorystycznych, mających na celu zakłócenie funkcjonowania i sabotowanie usług mobilności.

Potencjalnymi celami działań terrorystycznych mogą być nasze pojazdy i infrastruktura, takie jak dworce, magazyny i warsztaty, centra obsługi klienta lub budynki administracyjne. Celem może być również wyrządzenie szkody osobom korzystającym z transportu publicznego.

Jako dostawcy usług transportowych jesteśmy odpowiedzialni za bezpieczeństwo i dobro naszych pasażerów. Obejmuje to monitorowanie podejrzanych sytuacji i działań oraz zgłaszanie obserwacji, a także umiejętność radzenia sobie z sytuacjami awaryjnymi i zagrożeniami.

! (3) !

ZAPOBIEGANIE



Kluczowym środkiem ochrony jest unikanie nieuprawnionego dostępu do obiektów o ograniczonym dostępie. Obejmuje to zajezdnie, warsztaty, szatnie i budynki administracyjne, ale dotyczy również stanowiska kierowcy pojazdów.

- Jeśli widzisz **nieznaną osobę** w magazynie lub na miejscu, sprawdź kim ona jest i zaoferuj pomoc.
- **Upewnij się, że drzwi są zamknięte** za każdym razem, gdy pozostawiasz pojazd bez nadzoru.

Obiekty publiczne, takie jak dworce, przystanki autobusowe lub centra obsługi klienta, mają ograniczoną kontrolę dostępu. Tutaj ważne jest, aby uważać na nietypowe zachowania lub sytuacje.

- **Zachowaj czujność wobec** osób zachowujących się podejrzanie i nerwowo w autobusach, na dworcach lub przystankach.
- **Regularnie sprawdzaj swój pojazd** pod kątem podejrzanych przedmiotów i zagubionego mienia za każdym razem gdy opuszczasz zajezdnię tak często, jak to możliwe między podróżami i za każdym razem, gdy wracasz do zajezdni.

KONTAKTY

W nagłych wypadkach zawsze dzwoń

Wpisz tutaj numer kontaktowy, pod którym kierowcy mogą zgłaszać sytuacje awaryjne w Twoim mieście/ organizacji.

Jeśli nie jest to nagły wypadek, ale masz obawy, zadzwoń

Wstaw tutaj numer kontaktowy lub dział dla kierowców, aby zgłaszać mniej pilne problemy w Twojej organizacji.

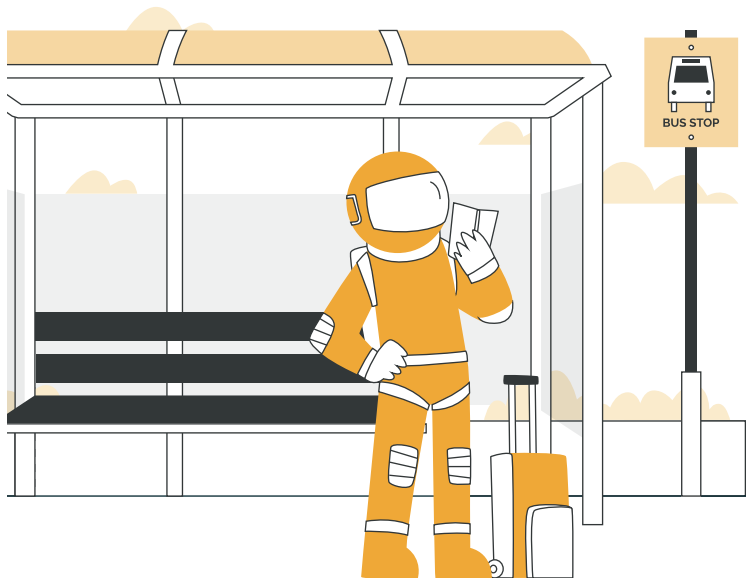
?

(4)

?

PODEJRZANE SYTUACJE

?



UWAGI OGÓLNE

Jako kierowca autobusu znasz swoje codzienne środowisko operacyjne. Stawia Cię to w bardzo dobrej pozycji do wykrywania podejrzanych sytuacji.

- Jeśli coś nie wygląda dobrze, postępuj zgodnie ze swoim instynktem i nie próbuj znaleźć wyjaśnienia sytuacji. (Może być tak, że...).
- Jeśli masz wątpliwości, podziel się swoimi obawami ze współpracownikiem i/lub przełożonym.
- Zgłoś swoje podejrzenie dyspozytorowi lub kontroli operacyjnej. Na podstawie Twojego raportu podjęte zostaną wszelkie niezbędne kroki.
- Nie narażaj się na niebezpieczeństwo, Twoje bezpieczeństwo jest priorytetem.

WROGI REKONESANS

Krytycznym krokiem w przygotowaniu jakiegokolwiek działalności przestępczej jest wrogi rekonesans. Rozpoznanie wroga oznacza zebranie informacji o naszych obiektach i działaniach, które mogłyby zostać wykorzystane w ataku. Informacje krytyczne mogą być gromadzone poprzez obserwację lub bezpośrednie kontaktowanie się z personelem w celu uzyskania informacji.

Wskaźniki rozpoznania wroga obejmują:

- Wykonywanie zdjęć lub nagrań wideo dworców lub innych obiektów firmy;
- Cykliczna lub nietypowo przedłużająca się obecność na dworcach osób, które nie korzystają z autobusów;
- Próba wejścia do obiektów o ograniczonym dostępie lub ominięcia środków bezpieczeństwa, takich jak bramy i ogrodzenia;
- Zadawanie nieodpowiednich lub nietypowych pytań dotyczących środków bezpieczeństwa lub procedur operacyjnych.

Jeśli zaobserwujesz zachowanie niezgodne z codziennymi czynnościami pasażerów, postępuj zgodnie z poniższymi instrukcjami:

Zaoferuj pomoc

Jeżeli czujesz się bezpiecznie, podejdź do osoby i zaoferuj pomoc.

Poinformuj dyspozytora

Podaj szczegóły incydentu lub zgłoszenia, które mają zostać zarejestrowane.

**Zachowaj czujność,
ale bądź świadomy uprzedzeń
podczas oceny potencjalnych
zagrożeń. Nie pozwól, aby
uprzedzenia wpłynęły na
Twój osąd w potencjalnie
niebezpiecznych sytuacjach.**



PODEJRZANE PRZEDMIOTY

Pasażerowie często zostawiają bagaż lub przedmioty. Jednak porzucone przedmioty mogą się tam znajdować celowo i zawierać niebezpieczne substancje, takie jak materiały wybuchowe lub chemikalia.

Porzucone przedmioty powinny być zabierane i przekazywane do działu rzeczy znalezionych tylko wtedy, gdy nie ma powodu do niepokoju. Protokół bezdotykowy pomaga zidentyfikować podejrzone przedmioty.

Przedmiot podejrzany to porzucony przedmiot, który ma jedną z następujących cech:

Nietypowy dla otoczenia
(prawdopodobnie nie jest to utracone mienie)

Przedmiot ma podejrzane cechy (jest mokry lub brudny,
ma dziwny zapach, jest zamknięty liną lub taśmą)

Okoliczności sugerują zaniepokojenie (pozostawione w
ruchliwym miejscu, pokryte proszkiem, z widocznym kablem
lub folią aluminiową)

Celowo ukryte (bez powodu, umieszczone w nietypowym
miejscu – pod siedzeniem lub obok kosza na śmieci)

Jeśli znajdziesz przedmiot, który daje powód do niepokoju,
postępuj zgodnie z poniższymi instrukcjami:

- ✓ *Wypatruj podejrzanych znaków z dużej odległości!*
- ✓ *Powiadom OCC i podaj odpowiednie szczegóły dotyczące przedmiotu! (Dokładna lokalizacja, kształt, rozmiar itp.)*
- ✓ *Spróbuj zlokalizować właściciela!*
- ✓ *Ostrzeż osoby znajdujące się w pobliżu i poinstruuw je, aby się odsunęły!*
- ✓ *Do czasu przybycia pracowników ochrony obserwuj przedmiot z pewnej odległości!*
- ✗ *Nie dotykaj, potrząsaj ani otwieraj przedmiotu!*
- ✗ *Nie używaj urządzenia komunikacyjnego ani telefonu komórkowego w pobliżu podejrzanego przedmiotu!*
- ✗ *Nie pal w pobliżu przedmiotu!*
- ✗ *Nie wywołuj paniki wśród osób obecnych na miejscu zdarzenia!*
- ✗ *Nie używaj metalowych przedmiotów w pobliżu!*

PODEJRZANE ZACHOWANIE PASAŻERÓW

Podejrzane oznaki mogą wynikać z wyglądu lub zachowania pasażera i obejmują wskaźniki, takie jak:

- Odzież nieodpowiednia do miejsca, czasu i warunków lokalnych;
- Bagaż niezgodny z ogólnym wyglądem;
- Bagaż, który jest nieproporcjonalnie ciężki;
- Nerwowość lub strach;
- Ukryty kontakt z innymi pasażerami;

- Odmowa współpracy z personelem;
- Nieuzasadniona obecność lub wążęsanie się.

Jeśli zachowanie pasażera daje powód do niepokoju, postępuj zgodnie z poniższymi instrukcjami:

Zatrzymaj pojazd!

Zatrzymaj się w bezpiecznym miejscu, wyłącz silnik i zachowaj spokój. Poinformuj pasażerów sugerując usterkę pojazdu.

Skontaktuj się z dyspozytorem!

Zgłoś swoje obawy i opisz sytuację.

Ewakuuj pojazd!

Ewakuuj siebie i pasażerów na bezpieczną odległość!

Monitoruj pasażera

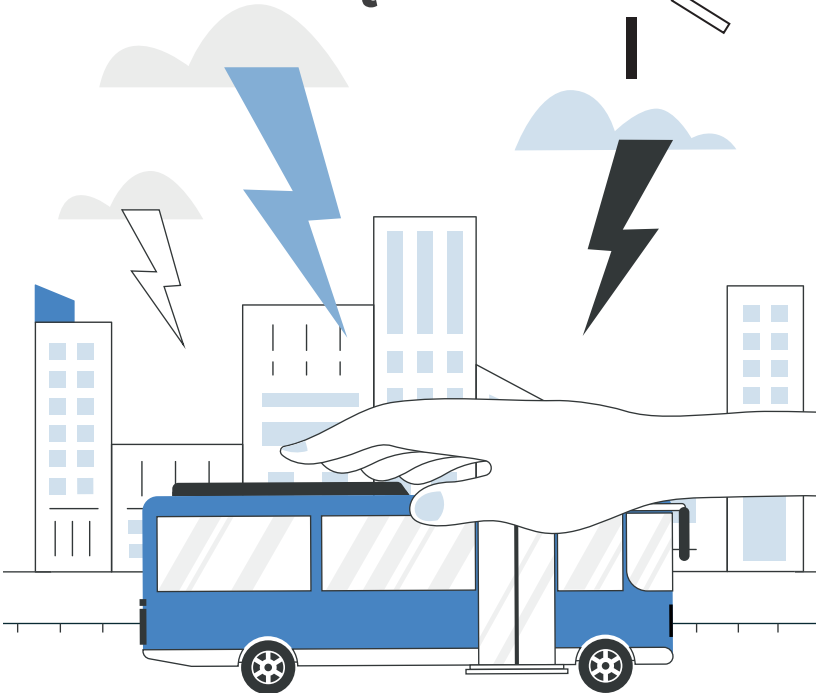
Jeśli to możliwe, obserwuj podejrzanego pasażera z bezpiecznej odległości!

Poczekaj na pomoc

Pozostań, dopóki osoba odpowiedzialna nie potwierdzi, że możesz odejść.

(5)

SYTUACJE WYJĄTKOWE



UWAGI OGÓLNE

W nagłych wypadkach Twoje bezpieczeństwo jest priorytetem. Staraj się zachować spokój i nie narażaj się na ryzyko, próbując rozwiązać sytuację lub pomóc innym. Nie zapominaj, że sytuacja awaryjna może ukryć sytuację rzeczywistą.



- **NACIŚNIJ ALARM** – jeśli to możliwe powiadom dyspozytora, aby był świadomy sytuacji awaryjnej i zainicjował odpowiednią reakcję.
- **UCIEKAJ** – uciekaj przed niebezpieczeństwem tak szybko, jak to możliwe.
- **UKRYJ SIĘ** – pozostań poza zasięgiem wzroku.
- **ZGŁOŚ** – zadzwoń do dyspozytora, podając więcej szczegółów, gdy tylko będzie to bezpieczne.

ATAK W POJEŹDZIE

W przypadku bezpośredniego zagrożenia dla siebie i/lub życia i zdrowia pasażera należy postępować zgodnie z poniższymi instrukcjami:

Naciśnij alarm!

Naciśnij przycisk alarmu.

Otwórz drzwi!

*Zatrzymaj pojazd, aby umożliwić pasażerom ucieczkę.
Poinstruuuj ich, aby wyszli, jeśli to możliwe.*

Uciekaj i ukryj się!

Uciekaj przed niebezpieczeństwem i wycisz telefon.

Zgłoś szczegóły!

Po ukryciu zadzwoń do dyspozytora, aby przekazać więcej informacji.

ATAK POZA POJAZDEM

Jeśli zauważysz atak na przystanku lub dworcu, lub Twój pojazd jest atakowany z zewnątrz, postępuj zgodnie z poniższymi instrukcjami:

Naciśnij alarm!

Naciśnij przycisk alarmu.

Nie zatrzymuj się!

*Jedź dalej i nie zatrzymuj się
(jeśli to możliwe)!
Poinformuj pasażerów.*

Zadzwoń do dyspozytora!

*Podaj więcej szczegółów tak szybko,
jak to możliwe.*

UPROWADZENIE I WZIĘCIE ZAKŁADNIKÓW

W przypadku napadu, który zagraża życiu lub zdrowiu pasażera lub wzięcia zakładnika, należy postępować zgodnie z poniższymi instrukcjami:

Naciśnij alarm!

Naciśnij przycisk alarmu.

Zachowaj spokój

*Nie stawiaj oporu, nie kłóć się,
wykonuj polecenia sprawcy.*

Unikaj uwagi

*Unikaj zwracania na siebie uwagi, unikaj
kontaktu wzrokowego, nie wykonuj
gwałtownych ruchów.*

***Zawsze pamiętaj, że Twoje
bezpieczeństwo jest priorytetem.***



(SAFEBUS)